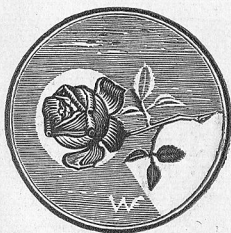




**МУЗЕЙ
ЛИНЫ ПО**

ВА КСЛ

МУЗЕЙ ЛИНЫ ПО



МОСКВА-1980





В сентябре 1973 года Всероссийское общество слепых открыло в Москве постоянную выставку творчества Лины По. На ней представлены скульптуры, рисунки, театральные куклы, а также личные вещи балерины-скульптора, документы, фотографии...

По объему и характеру экспозиции, глубоко и достаточно полно раскрывающей жизнь и творчество художника, эту выставку можно отнести к разряду персональных музеев.

Экспозиция начинается с мемориального раздела.

На письменном столе возле старенького радиоприемника лежат фотокопии писем академика В. П. Филатова и художника М. Н. Нестерова к Лине Михайловне и ее рабочие инструменты.

К столу придвинуто кресло; рядом — станок для лепки. На нем, под стеклянным колпаком, пластилиновая «Девушка с ужом».

На стене акварельный портрет скульптора, исполненный в 1945 году известным московским художником-графиком А. Н. Варновицкой. Портрет раскрывает внутренний мир Лины По — артистизм ее натуры, силу характера, так редко сочетавшуюся с обаянием женственности.

Мы смотрим на портрет, на окружающую обстановку и «видим»: изнуренная болезнью и неистовой работой, Лина Михайловна отдыхает в кресле, слушая музыку... Сочинения Бетховена, Глинки, Чайковского, Скрябина, Шопена и других композиторов вдохновляли ее на творчество.

© Всероссийское общество слепых (ВОС), 1980 г.





«Большинство образов возникает в моем сознании, когда я слушаю музыку...» Это высказывание скульптора написано под одним из фотопанно: Лина Михайловна лепит портрет башкирской девушки Гадибэ. Повернув в сторону чуть склоненную голову, прощупывает скульптуру и как бы вслушивается в «музыку пластики».

Органично соединились в ней способности к музыке и хореографии, изобразительному искусству и поэзии. Лина По не считала себя поэтессой, хотя нередко писала стихи. Спустя много лет после смерти автора некоторые из них были опубликованы...

Даже большинству друзей Лины Михайловны ее стихотворения не были известны. Но многие деятели искусства, науки, литературы ценили поэтический дар Лины По, который они видели воплощенным в ее скульптурных произведениях.

Именно поэтому ей посвящает мадригалы и сонеты ученый В. П. Филатов, преподносит свои стихи скульптор С. П. Коненков, дарит книгу лирики поэт С. Я. Маршак.

Рядом с фотографией «Л. М. По за работой над портретом башкирской девушки Гадибэ» размещены другие снимки, на которых весь жизненный путь балерины-скульптора. Наше внимание задерживается на фотографии «Лина По в артистической уборной». Снимок этот, по всей вероятности, сделан в 1919 году, когда из Полины Горенштейн, ученицы хореографической студии, родилась балерина Лина По. С того времени около двух лет она работает в театрах Украины. Публика и рецензенты отмечали ее хореографический талант, врожден-



ную музыкальность, пластичность. И, глядя на фотопортрет, мы, не видевшие Лину По на сцене, верим им — столько у нее грации, вдохновения!..

Лина Михайловна не получила систематического художественного образования: лишь урывками посещала изостудии в Екатеринославе и Харькове, а затем — в течение полугода — Высшие художественно-технические мастерские в Москве. До потери зрения она занималась рисованием и лепкой, в основном, самостоятельно.

Чрезвычайный интерес представляют для нас несколько рисунков и театральных кукол Лины По, вошедших в музейную экспозицию.

Карандашные рисунки-штудии обнаженной модели говорят о профессиональном мастерстве молодой рисовальщицы — умении построить фигуру, передать пропорции, лепкой светотени выявить объемы и формы. Более поздние наброски сделаны как бы одной стремительной линией — и фигуры танцовщиц живут в сложнейших движениях.

Творческая фантазия, изобретательность, тонкое понимание гармонии и декоративной выразительности цвета видны в куклах «Петрушка», «Негр», «Клоун», «Татарка»...

Скульптурных работ Лины Михайловны, созданных до роковой болезни, не сохранилось. Но фотография, найденная при разборе ее архива, дает возможность утверждать: уже в ранней юности она делала успехи в искусстве ваяния. На фотографии пятнадцатилетняя Полина среди своих скульптур — портрета клоуна и фигурки, похожей на «Поющего ашуга».



С четырнадцати и до тридцати пяти лет, когда Лина По ослепла, ее жизнь была заполнена музыкой, изобразительным искусством, поэзией, балетом, которому все эти годы она отдавала предпочтение.

Потеря зрения оставила ей только одну, хотя и необычайно трудную, возможность творческого проявления — в скульптуре. И когда в эту возможность она поверила, то все душевные силы сфокусировала на искусстве ваяния. Преодолевая рецидивы паралича, слепая хрупкая женщина за какие-нибудь полтора года добивается успеха. Ее работы в 1937 году появляются на крупнейшей скульптурной выставке в Московском музее изобразительных искусств имени А. С. Пушкина; их отмечают зрители и критика. И никто, кроме близких друзей, не знает, что эти талантливые произведения созданы слепой... А когда узнают в Союзе художников, то не верят, и, чтобы проверить слухи, к Лине Михайловне направляется комиссия — живописец Б. Н. Яковлев, скульптор Н. А. Антропов, искусствовед В. М. Грабарь-Мещерина.

Лина Михайловна как раз перед этим закончила фигурку Кармен, танцующей сегидилью. Членам комиссии скульптура понравилась. Но как же работает незрячий скульптор?..

Борис Николаевич Яковлев нашел предлог к испытанию.

— Ваша испанка, — сказал он, — очень хороша. Но мне кажется, ей недостает веера.

Лина Михайловна взяла кусочек пластилина, быстрыми точными движениями вылепила крохотный веер, попросила подать ей фигурку





танцовщицы... «Зрячими» пальцами легко коснулась скульптуры, вставила в ее руку веер и с улыбкой сказала:

— Вы правы. Пусть лучше с веером танцует Гармен.

Об этом эпизоде рассказали в своих воспоминаниях сестры Лины Михайловны. Их воспоминания хранятся в музее. Здесь же и расписной испанский веер, с которым Лина По выступала на сцене.

В застекленных витринах выставлены документы, фотографии, личные вещи балерины-скульптора и различные издания, ей посвященные.

На стене над одной из витрин — фотография: счастливая Лина Михайловна держит цветы и слушает патриарха скульптуры С. Т. Коненкова — одного из почитателей ее таланта.

«Дыханьем, жизнью полны,
Они — воскресшие мечты», —

писал Сергей Тимофеевич о произведениях Лины По.

Это двестише как бы вводит нас в экспозицию пластики Лины Михайловны По.

В центре зала установлена «Танцевальная сюита», показанная в 1937—1948 годах на многих выставках. Тогда она экспонировалась в пластине, а теперь отлита в бронзе. Материал полнее выявил художественные достоинства произведения — с его сложной полифонией ритмов, трепетностью фигурок балерин в упоении танцем. Прославлением жизни, молодости, красоты человеческого тела наполнена эта поэма в скульптуре.

Рядом с «Танцевальной сюитой» размещена «Восточная сюита» — ансамбль из восьми однофигурных композиций — «Народный музыкант», «Башкирка», «Татарка», «Грузинка», «Узбечка», «Казашка», «Туркменка», «Монголка». С глубоким проникновением выражен характер танца каждого из семи народов Востока. Все танцовщицы типично национальны и в то же время портретно индивидуальны.

В «Вакханке» — центральной фигурке из «Танцевальной сюиты» — уже намечена тема скульптуры «Прыжок».

Высоко над землей, запрокинув голову, подняв руки-крылья в плавном и легком движении, летит полуобнаженная женщина. В ее полете — радость преодоления.

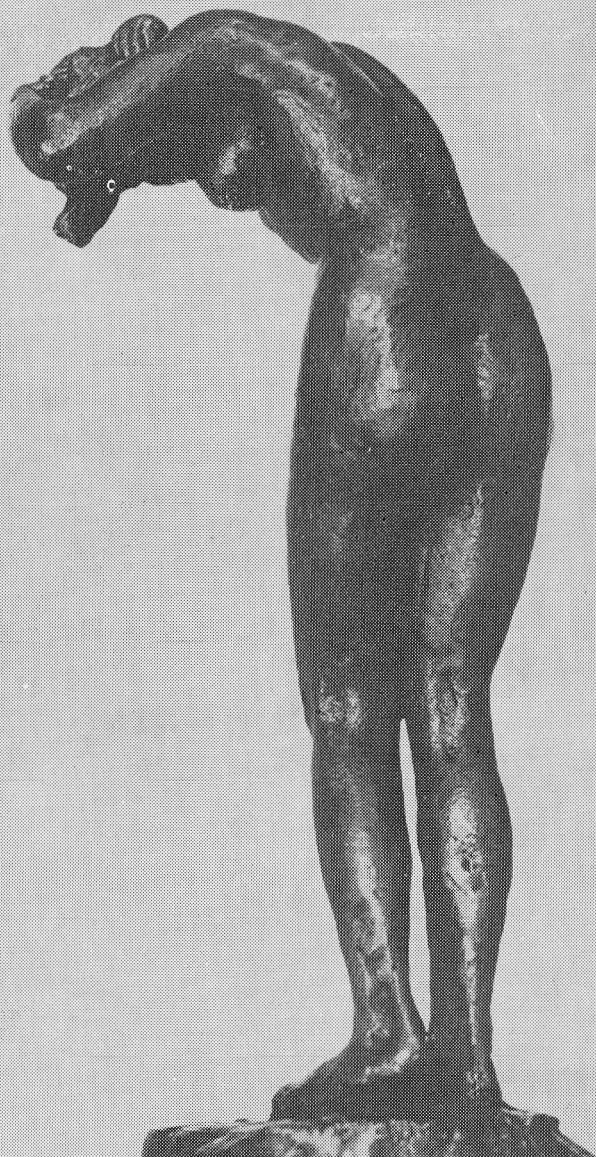
«Прыжок» — одно из самых возвышенных по образу произведений Лины По. Это гимн свободному и прекрасному человеку.

Среди работ на темы классической и народной хореографии, представленных в экспозиции, великолепно смотрятся «Танец с покрывалом», «Пируэт», «Русский танец», «Гопак», «Испанский танец».

«Прелестной» назвал М. В. Нестеров статуэтку «Девушка, расчесывающая волосы». Столь же хороши скульптуры «Девушка, моющая голову», «Девушка, греющаяся на солнце» и другие женские фигурки, исполненные целомудренной грации.

Полное представление о Лине По как мастере портрета дают собранные в музее все основные ее произведения этого жанра.

Внутреннее зрение позволяло Лине Михайловне «видеть человека насквозь» — существо



характера, его отношение к миру, в котором он живет.

Портретные работы Лины По согреты любовью к человеку, верой в его интеллектуальные и душевные силы.

...Очень выразителен в передаче большого раздумья и сдержанной силы, как сказал о нем художник и историк искусства академик И. Э. Грабарь, эскиз к портрету Владимира Ильича Ленина.

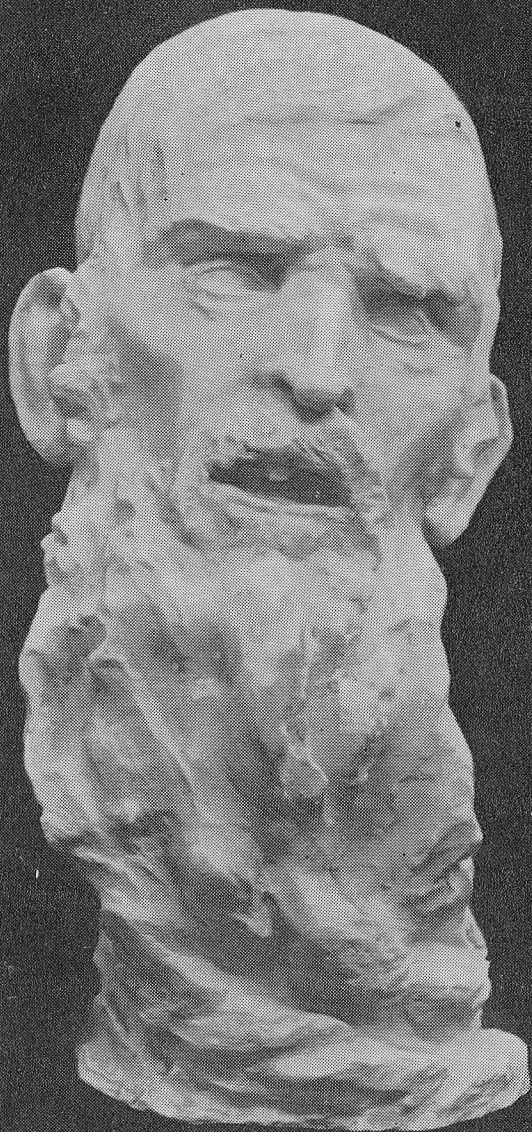
Сколько внимания, доброты, ласки и в то же время требовательности к людям в лице А. П. Чехова! Портрет выражает суть чеховской формулы: «В человеке должно быть все прекрасно...»

Зато полный еле сдерживаемого гнева всевидящий А. С. Пушкин готов взорваться убийственной эпиграммой на высокопоставленных особ пусто-фальшивого светского общества.

«Паганини» и «Поющий ашуг» изображены в момент творческого экстаза.

На корневище сильного дерева похожа голова Паганини. Удлиненное лицо с горбатым носом, сросшееся со скрипкой. Как языческий лесной Пан, чарующий музыкой все сущее на земле... И он дьявольски красив в своей слитности с природой и музыкой — этот вечно молодой волшебник!

«Портрет старого еврея» особенно острый по характеристике образа. И достигнута эта острота богатством пластических средств, найденных скульптором — кажущейся неустойчивостью объема из-за смещения головы вправо, преднамеренным нарушением пропорций деталей, контрастной лепкой.



За внешней скорбью, выраженной на лице, видна большая сила жизни.

Задумчивость, просветленную грусть, творческую сосредоточенность видишь в автопортретах Лины По.

Полны обаяния юная балерина Р. У., башкирская девушка Гадибэ, «Девочка с голубями», «Девушка в платочке (Груня)» и другие женские образы.

Особенной душевной теплотой пронизаны портреты детей — «Колокольчик», «Юный скрипач», «Димка», «Юная натуралистка Наташа К.».

«Слепая лепит бюсты людей, которых она не видела глазами, и, что удивительнее всего, портреты ее жизненны, характерны, типичны и похожи. Мы находим в них то, чего требует строгий критик от портретного искусства», — писал в 1940 году народный художник СССР, действительный член Академии художеств скульптор С. Д. Меркуров.

Великая Отечественная война — горести и страдания, героизм советских людей, их сплоченность, интернационализм — представлена скульптурами «Женщина с биркой», «У родного пепелища», «Юный снайпер», «Подвиг бойца Цукалина», «Партизан», «Возвращенное детство». Здесь же — «Народный мститель». Это одна из самых патетических скульптур Лины По. Ярая ненависть к фашизму, выраженная в ней, через мгновение выльется в героический подвиг русского богатыря...

На стендах показаны многочисленные произведения пластики малых форм, созданные Линой Михайловной за двенадцать лет творчества.





...Переходишь от одной работы к другой, внимательно рассматриваешь их, сравниваешь и видишь: хотя все они и различны по выраженным в них чувствам, по композиции и приемам лепки, но на каждом лежит печать индивидуально-своеобразного стиля художника.

В целом произведения Лины По отражают широкий поток жизни, в котором радость, мечта, порыв, устремленность в будущее идут в одном русле с горестями и печалью. Но горести и печаль показаны не как безысходность, а как необходимость и возможность преодоления внутренних и внешних препятствий. В скульптурах выражены любовь к человеку, глубокая вера в его созидательные, творческие силы. Сколько бы их ни рассматривал, не перестанешь радоваться гармонии, такту, культуре проявления чувств.

В музее собраны оригиналы в пластилине и глине многих произведений, вышедших из-под пальцев изумительных, по определению И. Э. Грабаря, рук Л. М. По, эскизы некоторых работ, наброски неосуществленных замыслов. Они дают возможность проследить ход творческой мысли скульптора, глубже понять метод ее работы, убедиться воочию, с какой взыскательностью Лина Михайловна относилась к своему труду...

Бережно хранятся четыре миниатюры из хлебного мякиша и пластилина, вылепленные Линой Михайловной в больнице вскоре после потери зрения... И последняя ее вещица из фольги — «Умирающий лебедь» на музыку Сен-Санса.



Посмертная маска и слепки рук Лины По, снятые С. Д. Меркуровым, и два рисунка головы Лины Михайловны, сделанные кем-то из художников во время гражданской панихиды, имеют значение документов для воссоздания ее внешнего облика.

В «документальном разделе» музея — фотографии ряда произведений Л. М. По, книги, журналы, газеты со статьями, очерками, заметками, воспоминаниями о жизни и творчестве балерины-скульптора.

В музей приходят москвичи, приезжают экспедиции из городов Российской Федерации, из союзных республик, из-за рубежа.

В книге отзывов посетители пишут о сильном воздействии на них произведений незрячего скульптора, выражают преклонение перед ее творческим подвигом.

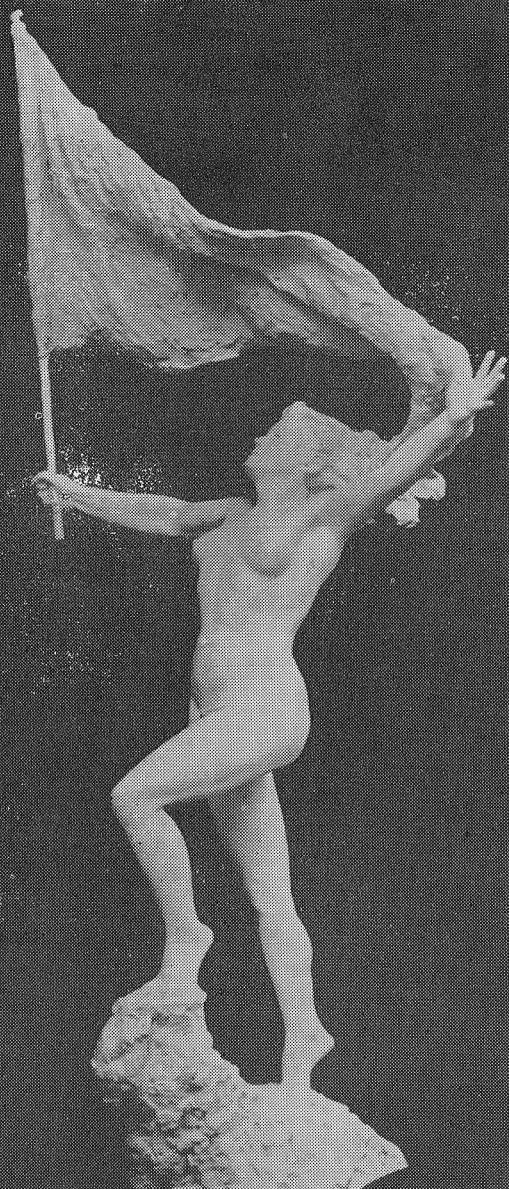
«Мы очень рады, что нам довелось увидеть эти прекрасные скульптуры. Маэда, Ватанабэ, Уэда. Япония».

«Скульптуры Лины По — работы уникального гения. Надеюсь, что они будут когда-нибудь показаны в Англии. Н. Данлон. Великобритания».

Один из руководителей Итальянского союза слепых Марио Мерендино, осмотрев экспозицию, написал:

«Поражают работы скульптора Лины По, которые она сделала, будучи приговоренной к слепоте. Она сумела передать в скульптуре в полном совершенстве реальные явления. Творчество Лины По, безусловно, представляет исключительный интерес для всех стран и народов, так как ее талант проявился именно тогда, когда она потеряла зрение».





**КАТАЛОГ
ПРОИЗВЕДЕНИЙ Л. М. ПО,
СОБРАННЫХ В МУЗЕЕ**

В каталоге приняты сокращения:
Б.— бумага
кар.— карандаш
тон.— тонированный
Размеры даны в сантиметрах

СКУЛЬПТУРА

1935—1936

МЫШОНОК. Хлебный мякиш, пластилин, щетина.	1,7×1,5×4,5
СЛОНИК. Пластилин.	2,5×1,7×4,3
СОБАЧКА. Пластилин.	3,4×2×4
МУЖСКАЯ ГОЛОВА. Пластилин.	3,8×2,7×3,6

1936

ВЕРОНИКА. Бронза.	23×9,7×9,7
БАЛЕРИНА. Гипс.	21×10×10
ПЛАЧУЩАЯ ДЕВУШКА. Гипс.	17×8×10
ПОРТРЕТ РОМЫ КОГАНА. Гипс.	Высота — 25

1937

А. С. ПУШКИН. ДЕТСКИЙ ПОРТРЕТ. Гипс тон.	12×9×10
В. И. ЛЕНИН. Эскиз к портрету. Металл.	10,8×7×6
В. И. ЛЕНИН. Эскиз к портрету. Пластилин.	15×8,7×9,5
ТАНЕЦ С ПОКРЫВАЛОМ (ТАНЕЦ С ШАРФОМ). Гипс тон.	80×47×26
БАЛЕРИНА (ПИРУЭТ). Металл.	41×22×22
ТАНЦЕВАЛЬНАЯ СЮИТА. Бронза.	30×53×53
ГОЛОВА СПЯЩЕГО МАЛЬЧИКА. Эскиз. Глина.	13×11×16
ЭЛЕГИЯ. Гипс.	7,3×16×16
ГОЛОВА ОРАНГУТАНГА. Гипс.	10×7×7,5

1938

ПРЫЖОК. Бронза.	25×13×17
АЛЕНУШКА. АВТОПОРТРЕТ. Гипс.	50×33×33
ДЕЛО ЧЕСТИ (КОЛХОЗНИЦА; КОЛХОЗНИЦА ГАЛЯ, СТАХАНОВКА ПОЛЕЙ; КОЛХОЗНИЦА-ПЯТИСОТНИЦА ГАЛЯ) Гипс тон.	35×13×15
ГОЛОВА СТАРУХИ. Майолика, глазурь	13×7,3×8
ИСПАНСКИЙ ТАНЕЦ. Бронза.	18×13×9
АРАБЕСК. Гипс.	21×8×24
ГОЛОВА СТАРОЙ ЧУВАШКИ. Пластилин.	17×7×9
ПОРТРЕТ ЛЕТЧИКА. Пластилин.	Высота — 25
ТОРС ДЕВОЧКИ. Бронза.	Высота—15

1939

ЮНЫЙ ФИЗКУЛЬТУРНИК. Металл.	20,5×11,5× ×12
ДЕВУШКА С УЖОМ Гипс.	19×9,8×9,8
АКРОБАТИЧЕСКИЙ ТАНЕЦ. Гипс.	10×4×10
ДИМКА (ПОРТРЕТ МАЛЬЧИКА). Терракота.	16×10×11,5
КОЛОКОЛЬЧИК (ПОРТРЕТ ДЕВОЧ- КИ). Бронза.	17×13×16
ЭЛЕГИЯ. Гипс.	7×15,5×15,5
КОЛОКОЛЬЧИК. (МАСКА ДЕВОЧ- КИ). Глина.	13×11×8
ПАРАШЮТИСТКА. ПЕРВЫЙ ПРЫ- ЖОК (ПЕРВЫЙ ПРЫЖОК ПАРА- ШЮТИСТКИ). Гипс.	29×15×13
ДЕВУШКА В ПЛАТОЧКЕ (ГРУНЯ). Гипс тон.	41×19×26

1940

ПОРТРЕТ А. С. ПУШКИНА. Бронза.	44×23×27
ПОРТРЕТ БАЛЕРИНЫ Р. У. Гипс.	58×45×36
ГОЛОВА МАТРОСА. Гипс тон.	22×8,5×15
ПОЮЩИЙ АШУГ. Гипс тон.	37,5×22×21
ПОРТРЕТ СТАРОГО ЕВРЕЯ. Гипс тон.	42×22×27
ЖЕНСКИЙ ТОРС. Гипс.	25,5×24× ×20,5
АВТОПОРТРЕТ. Бронза.	43×17×22
ОТДЫХ. Эскиз. Пластилин.	20×14×22
ГОЛОВА ДЕВУШКИ (МАСКА). Гипс.	25×16×15
У БАССЕЙНА. Гипс.	13×13,5× ×13,5
НОКТЮРН. Бронза.	Высота—22
НАДГРОБИЕ. Эскиз. Пластилин.	21×14×10

1941

ПАГАНИНИ. Гипс тон.	31,5×30×37
ДЕВОЧКА С ЧЕРЕПАХОЙ. Бронза.	13,5×5×9
ПОРТРЕТ НЕИЗВЕСТНОГО. Эскиз. Пластилин.	27×12×14
ГОЛОВА УМИРАЮЩЕЙ ЖЕНЩИНЫ. Гипс.	22×17,5×24
ГОЛОВА УМИРАЮЩЕЙ ЖЕНЩИНЫ. Эскиз. Гипс тон.	26×10×15
ДЕВУШКА, РАСЧЕСЫВАЮЩАЯ ВО- ЛОСЫ. Гипс.	14×9,8×9,6

ЮНАЯ НАТУРАЛИСТКА НАТАША К. Гипс.	58×41×39
ГОЛОВА СПЯЩЕГО МАЛЬЧИКА (МАСКА). Пластилин.	11×7,5×6
СИДЯЩИЙ СТУДЕНТ. Гипс.	19×8×10
ГРОЗА (БУРЯ; ПО ДОРОГАМ ВОЙ- НЫ). Гипс.	24×8×13

1942

ГОЛОВА МАЛЬЧИКА В УШАНКЕ. Эскиз к скульптуре «Юный снайпер». Глина.	5×4,5×6 27×28,3×21
ЮНЫЙ СНАЙПЕР. Гипс тон.	
ГАДИБЭ. БАШКИРСКАЯ ДЕВУШКА. Глина.	29×24×21
ПАРТИЗАН. Гипс.	45,5×39× ×42,5
ВОЗВРАЩЕННОЕ ДЕТСТВО (УДОЧЕ- РЕННАЯ). Бронза.	22,5×16×15
ГОЛОВА СТАРУШКИ. Пластилин.	14×8×8
ПОРТРЕТ БАШКИРСКОЙ ДЕВУШКИ ГАДИБЭ. Гипс тон.	31×15×20
У РОДНОГО ПЕПЕЛИЩА. Гипс.	13×16×7
МАГИНОР. АРТИСТКА БАШКИРСКО- ГО АНСАМБЛЯ ПЕСНИ И ПЛЯСКИ. Бронза.	Высота—22

1943

ПОДВИГ БОЙЦА ЦУКАЛИНА. Гипс тон.	20×9×18,3
НАРОДНЫЙ МСТИТЕЛЬ. Эскиз. Плас- тилин.	13×11,5×11
НАРОДНЫЙ МСТИТЕЛЬ. Эскиз. Гли- на, пластилин.	15×14×14
НАРОДНЫЙ МСТИТЕЛЬ. Гипс.	39×58,5× ×42,5
НАРОДНЫЕ МСТИТЕЛИ. Бронза.	8,5×29×12,5
СОЛДАТ С РЕБЕНКОМ. Бронза.	24×11×9

1944

ЖЕНЩИНА С БИРКОЙ (В ФАШИСТ- СКОЙ НЕВОЛЕ). Мрамор.	50×38×21
--	----------

1938—1945

НЕГРИТЯНСКИЙ ТАНЕЦ. Гипс тон.	47×34×39,5
-------------------------------	------------

1945

ПЕСНЬ ЛИКОВАНИЯ. Гипс.	125×50×33
ДЕВУШКА, ГРЕЮЩАЯСЯ НА СОЛНЦЕ. Гипс.	11×12,5× ×12,5
ПОЭМА. Гипс тон.	33×17×16
ДЕВОЧКА С ГОЛУБЯМИ. Гипс тон.	26×9×13
ДЕВОЧКА С ГОЛУБЯМИ. Эскиз. Пластелин.	11×7×9
ДЕВОЧКА С ГОЛУБЯМИ. Гипс.	27×9×14
ПОРТРЕТ А. П. ЧЕХОВА. Гипс тон.	35×18×28
ДЕВОЧКА С ГОЛУБЯМИ. Гипс.	58×32×41
ЗА РОДИНУ. Бронза	22×9×16

1946

ДЕВУШКА, МОЮЩАЯ ГОЛОВУ. Бронза.	26,5×10,5× ×12
ПРЫЖОК. Гипс.	28×18,5× ×16,5
ЖЕНЩИНА, НАДЕВАЮЩАЯ ЧУЛОК. Гипс.	18,5×11,5× ×11,5
УКРАИНСКИЙ ТАНЕЦ (ЖЕНСКАЯ ФИГУРА). Гипс.	31×13×11
УКРАИНСКИЙ ТАНЕЦ (МУЖСКАЯ ФИГУРА). Гипс.	22,5×16,5× ×11,5
УКРАИНСКИЙ ТАНЕЦ (ЖЕНСКАЯ ФИГУРА). Гипс.	29×23×10

1946—1947

ВОСТОЧНАЯ СЮИТА:

1. Народный музыкант. Бронза.	15×13×10
2. Башкирский танец. Бронза.	25×14×11
3. Грузинский танец. Бронза.	23×16×9
4. Казахский танец. Бронза.	26×14×11
5. Монгольский танец. Бронза.	27×13×8
6. Татарский танец. Бронза.	27×7×8
7. Туркменский танец. Бронза.	20×15×10
8. Узбекский танец. Бронза.	25×16×7

1947

СЛАВА ТРУДУ (МАСКА ДЕВУШКИ). Глина.	13×8×6
ДЕВУШКА С ЦЫПЛЯТАМИ. Гипс.	13×17×33
СТАЛЕВАРКА (Из серии «СЛАВА ТРУДУ» или «НАША МОЛОДЕЖЬ В ТРУДЕ»). Эскиз. Пластелин.	22×14×7

СТАЛЕВАРКА. Гипс тон.	116×53×50
КРЕСТЬЯНКА. Этюд. Пластилин.	9×3,5×3
ТАНЕЦ. Эскиз. Пластилин.	9×5×5
ТАНЕЦ. Эскиз. Пластилин.	13×7×5
ДЕВОЧКА С ГОЛУБЯМИ. Бронза.	27×12×15,5

1948

СЛАВА ТРУДУ. Двухфигурная композиция. Эскиз. Пластилин.	21,5×12,5× ×14
РУССКИЙ ТАНЕЦ. Бронза.	31×18×16
РУССКИЙ ТАНЕЦ. Бронза.	28×15×17
ГОРЕ. Эскиз. Глина.	14×17×11
ДЕВУШКА У ШТУРВАЛА. Эскиз. Бронза.	12×8,6×7,7
ТВОРЧЕСКИЙ ПОРЫВ. Эскиз к автопортрету. Гипс.	11×7×9
УМИРАЮЩИЙ ЛЕБЕДЬ. Фольга.	5×13×15

РИСУНКИ

ОБНАЖЕННАЯ. Вид со спины. Б., кар	18×12,5
ОБНАЖЕННАЯ. Лицо закрыто руками. Б., кар.	18×12,5
ОБНАЖЕННАЯ. Вид с боку. Б., кар.	18×12,5
ОБНАЖЕННАЯ. На коленях, с поднятыми руками. набросок. Б., кар.	17×13
АКРОБАТИЧЕСКИЙ ЭТЮД. набросок. Б., кар.	20×16
ЖЕНСКАЯ ФИГУРА. набросок. Б., кар.	22,5×12,5

КУКЛЫ

ПЕТРУШКА.	Высота—27
ТАТАРКА.	Высота — 38
НЕГР.	Высота — 50
КЛОУН.	Высота — 47



